



La Maison des femmes « Olympe »

Prise en charge des victimes de violences
conjugales au sein d'un réseau des
professionnels de santé en Essonne

Contexte national

➤ En moyenne chaque année 220 000 femmes déclarent avoir subi des violences physiques et/ou sexuelles de la part de leur conjoint ou ex-conjoint (rapport MIPROF – Novembre 2020)

- 25% ont consulté un médecin
- 19% ont consulté un psychiatre, un psychologue

➤ Dans le cadre du Grenelle contre les violences faites aux femmes (03/09/2019)

Les professionnels de santé hospitaliers sont des interlocuteurs privilégiés pour l'accueil, le dépistage et l'orientation des femmes victimes de violences.

➤ Recommandations HAS (juin 2019 – mise à jour en décembre 2020)

➔ Nécessité de mettre en place un réseau de soins adapté et coordonné

La Maison des femmes « Olympe »

- **Décembre 2021 : AAP de l'ARS DD91 pour un dispositif dédié à la prise en charge des femmes victimes de violences**
 - Lieu d'accueil pour les femmes et enfants, pluridisciplinaire
 - Coordination du réseau des professionnels de santé
- **Mai 2022 : notification au GHNE de la réponse favorable de l'ARS DD91**
- **A ce jour : lancement des travaux d'aménagement du lieu d'accueil, recrutements et mise en place des partenariats**
- **Lancement : premiers accueils décembre 2022**

L'équipe de la MDF

PILOTAGE PROJET / MANAGEMENT

Dr DALKILIC, médecin chef du pôle Femme – Enfant
Mme BESSE, secrétaire générale du GHNE
Mme MARTIN, cadre supérieure de santé PFE
Mme NOUAILLE, cadre de santé des sages-femmes
Mme MOUILLERON, cheffe de projet MDF (responsable des relations patientèle)

EQUIPE DE LA MAISON DES FEMMES « OLYMPE »

Dr AGNINI, médecin responsable de l'UF [0,2 ETP hors financement AAP]
Sage-femme (arrivée en janvier 2023) 0,5 ETP
Mme ROUVEL, psychologue, 1 ETP
Mmes EMBOULES et GONCALVES, assistantes sociales, 0,5 ETP
Mesdames GUAMS (AS) et BILLARD (IDE), chargées de l'accueil, 1 ETP

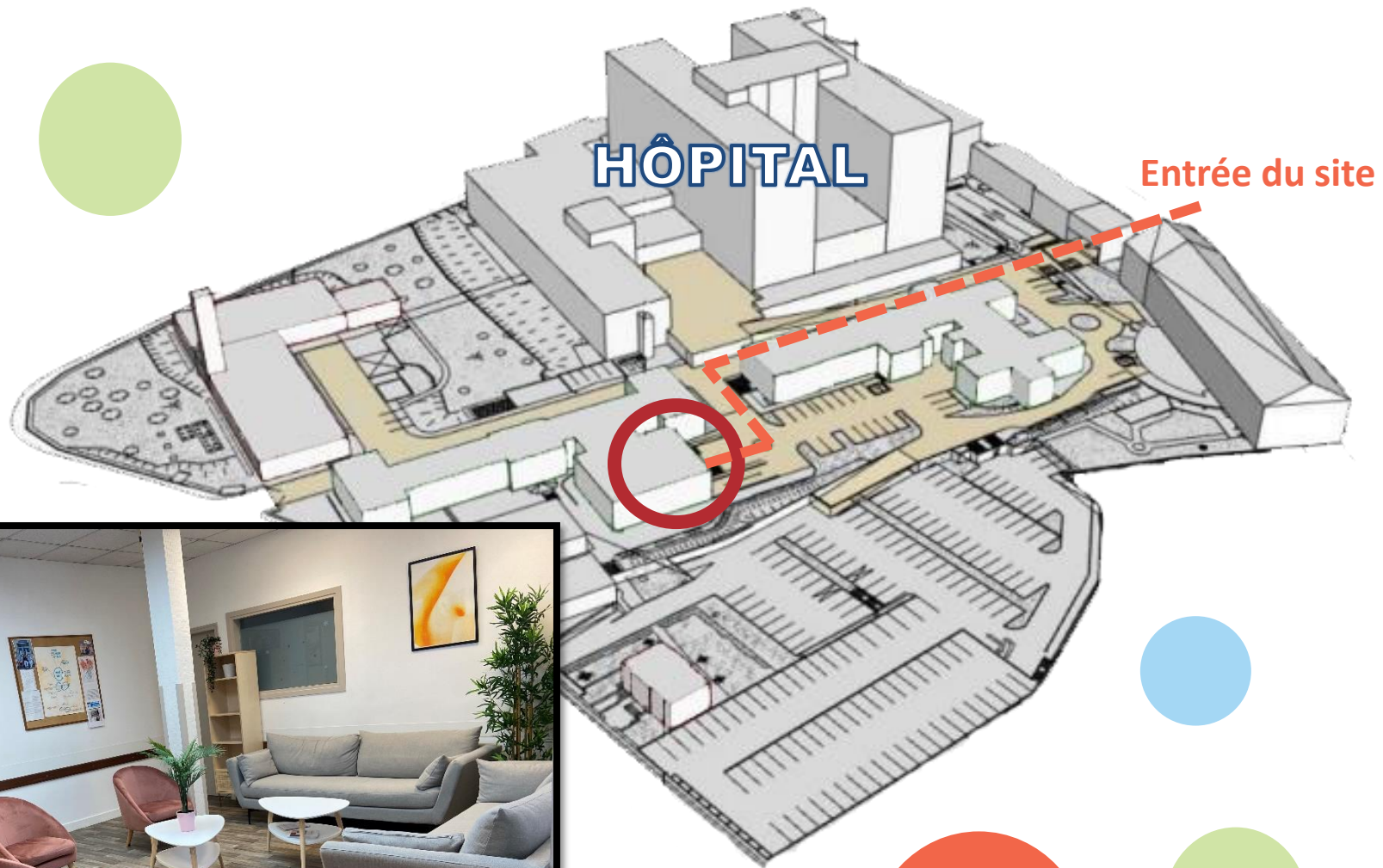
EQUIPE TRANSVERSE / RESSOURCES GHNE

+ de 30 référents « violences faites aux femmes »
Spécialistes : urgentistes, gynécologues, pédiatres, psychiatres, pédopsychiatres...
participant au parcours de soin

PARTENAIRES

Hébergement d'urgence, accès au logement...
Permanences juridiques, police, retour à l'emploi...
Ateliers bien-être, groupe de parole...

Localisation actuelle de la MDF



Le cahier des charges du projet

Missions réalisées par l'équipe de la MDF Olympe :

- *Accueillir en entretien et évaluer les besoins des victimes*
- *Privilégier un accueil psycho-médico-social permettant une prise en charge rapide de la victime et proposer un accompagnement psychologique et/ou somatique*
- *Informar la victime de ses droits, à chaque étape de son parcours hospitalier, quel que soit son positionnement quant à la révélation des faits ; la victime est systématiquement informée de la possibilité de porter plainte ou de signaler les faits, et de bénéficier d'un accompagnement pour le faire*

Missions réalisées avec l'appui des partenaires :

- *Proposer un accompagnement social systématiquement, orienté, coordonné et suivi en lien avec les services sociaux de proximité*
- *Accompagner et proposer des réponses aux victimes qui relèvent des droits des étrangers*
- *Accompagner les victimes à la construction de leur parcours de sortie des violences en collaboration pluridisciplinaire*
- *Collaborer avec les services de protections de l'enfance afin d'optimiser et d'accompagner les prises en charge complexes relevant des violences intrafamiliales*
- *Permettre une mise à l'abri / hébergement d'urgence des victimes dans le cadre de situation de danger immédiat*

Le cahier des charges du projet

L'animation du réseau des professionnels de santé :

- *Harmoniser les pratiques au sein des sites du GHNE, relayé par le réseau interne des référents VFF (30aine de professionnels de tous services et métiers) : protocole d'accueil, diagnostic*
- *A terme, harmonisation des pratiques au sein des établissements de santé du territoire, en particulier des SAU*
- *Interlocuteur ressource pour le secteur libéral : adressage des femmes, conseils, mise en lien avec partenaires...*

La formation :

- *Formation de l'ensemble des professionnels du GHNE sur la détection et la prise en charge des FVV (MEDIVIPPP)*
- *Projet et financements complémentaires à élaborer (mise en œuvre 2^e semestre 2023)*
- *Identification des besoins auprès des professionnels de santé du réseau*
- *Proposer des formations thématiques selon les besoins identifiés*

Le projet 2024 / 2025

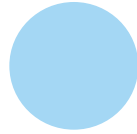
Départ de la plupart des services hospitaliers à Saclay

- *Départ du service d'accueil d'urgences, maintien d'un CCSU ouvert 7j/7 de 9h à 21h*
- *Conversion du site en hôpital de proximité : lits de médecine gériatrique et soins palliatifs, services de soins de suite et de réadaptation, consultations spécialisées (dont gynécologie et orthogénie), imagerie...*

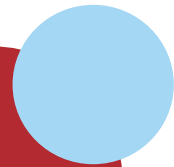
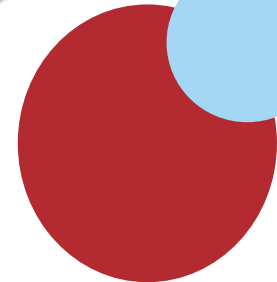
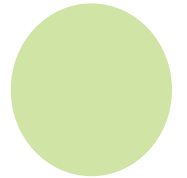
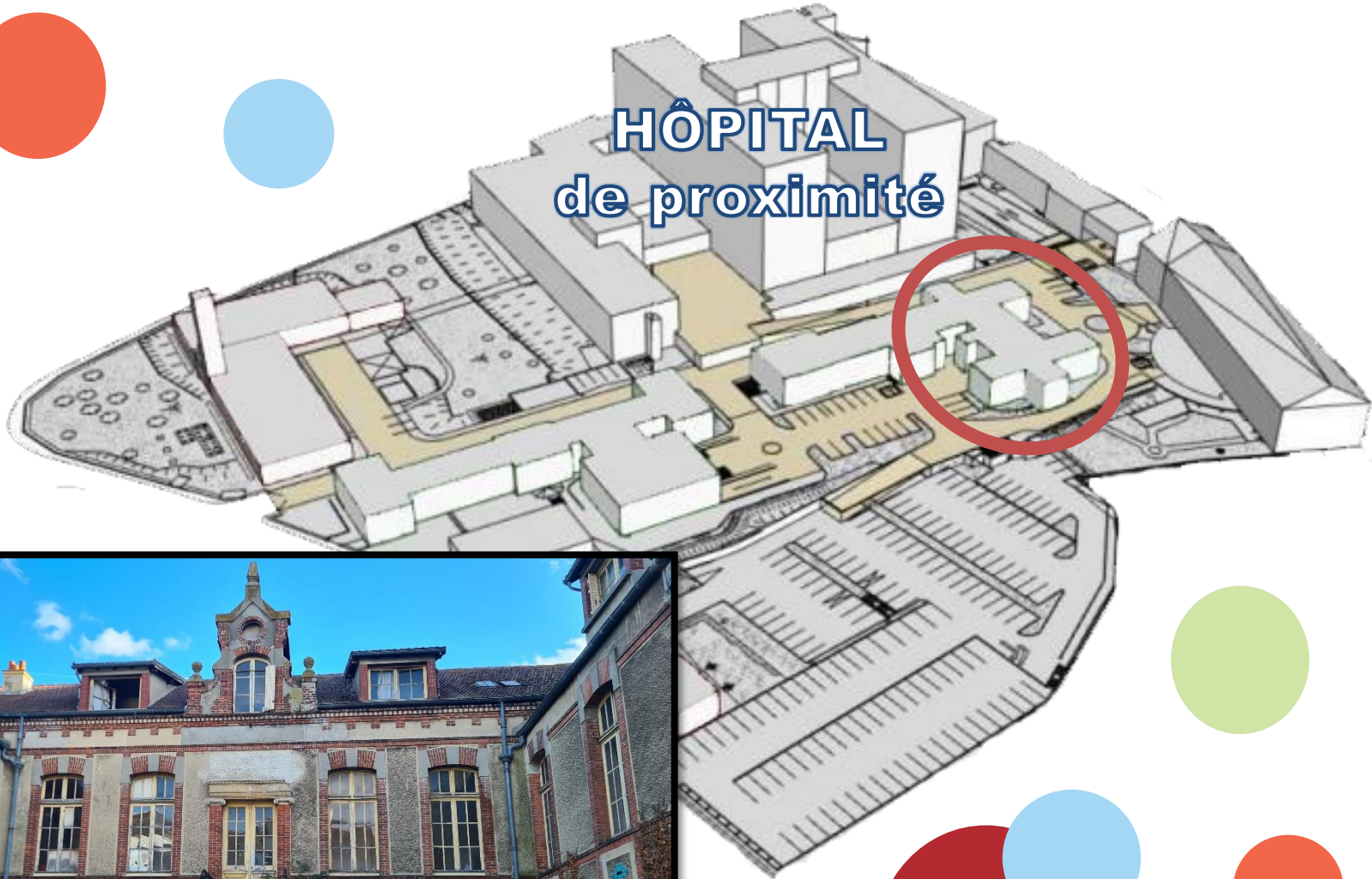
Réhabilitation des locaux « de l'internat »

- *Projet et financements complémentaires à élaborer (2^e semestre 2023)*
- *Relocaliser les interventions partenariales dans un lieu unique :*
 - *Permanences associatives*
 - *Permanences conseil juridique / facilitation dépôt de plainte*
 - *Ateliers : alphabétisation, estime de soi, groupes de parole...*
 - *Extension de l'équipe paramédicale, voire médicale (consultations « intégrées »)*

Le projet 2024 - 2025



HÔPITAL
de proximité



Echanges / Discussions

Merci de votre attention !